

# 爱滋病信托基金

## 医疗和支持服务及宣传和公众教育

### 申请指引

#### 目录

背景.....	- 2 -
申请类别.....	- 2 -
资助种类.....	- 3 -
计划资助.....	- 3 -
计划的基本要求.....	- 3 -
优先行动领域.....	- 4 -
提交计划申请书日期.....	- 5 -
计划期限.....	- 6 -
项目资助.....	- 6 -
提交计划申请书日期.....	- 6 -
项目期限.....	- 7 -
计划 / 项目的续期申请.....	- 7 -
申请资格.....	- 7 -
申请限制.....	- 8 -
处理申请的程序.....	- 9 -
处理医疗和支持服务申请的程序.....	- 12 -
处理宣传和公众教育申请的程序.....	- 12 -
申请的接纳及重新递交.....	- 13 -
审批准则.....	- 14 -
项目预算.....	- 17 -
财政安排.....	- 19 -
针对项目拨款的财政安排.....	- 20 -
针对计划拨款的财政安排.....	- 21 -
会计规定.....	- 23 -
成效监控及评估.....	- 24 -
进度报告及最后报告.....	- 25 -
计划 / 项目内容或已获批准项目的改动.....	- 28 -
免责条款.....	- 28 -
分享数据及答谢声明.....	- 28 -
终止.....	- 29 -
申请及查询.....	- 30 -
附件 爱滋病信托基金申请的定价标准(二零一二 / 二零一三年).....	- 31 -
所有内容以英文版本为准	

修订日期: 二零一二年九月

## 背景

政府于 1993 年 4 月 30 日初步注资 3.5 亿元成立爱滋病信托基金(基金)，目的是对受爱滋病病毒感染的血友病患者提供援助、加强医疗和支持服务，以及加深市民对爱滋病的认识。

2. 受托人是财政司司长法团，此乃单一法团，根据财政司司长法团条例第 1015 章产生。基金由特区首长委任的爱滋病信托基金委员会(委员会)管理。委员会辖下有三个小组，分别是爱滋病特惠补助金小组、医疗和支持服务小组及宣传和公众教育小组，负责审议各资助申请书。

3. 爱滋病特惠补助金小组负责审批特惠补助金的申请。医疗和支持服务小组负责审批有关感染爱滋病病毒 / 爱滋病人士的额外医疗及 / 或支持服务的拨款申请。宣传和公众教育小组则负责审批有关爱滋病的宣传和公众教育的拨款申请。两个小组均会向委员会提出建议。

4. 这份文件只载列有关医疗和支持服务及宣传和公众教育的申请指引。

## 申请类别

5. 申请分为两个类别 — 医疗和支持服务及宣传和公众教育。医疗和支持服务的申请必须直接令感染爱滋病病毒 / 爱滋病患者和其家人受惠。宣传和公众教育的申请则须帮助市民认识爱滋病病毒 / 爱滋病，培养他们怜悯爱滋病患者，灌输预防爱滋病病毒 / 爱滋病的正确概念，让目标社群明白预防爱滋病病毒 / 爱滋病要有责任感和相互支持。申请书必须清楚列明有关申请所属的类别。

## 资助种类

6. 根据活动的规模及期限，资助可分为两类：
- 计划资助(详情请参阅第 7 至 14 段)，以及
  - 项目资助(详情请参阅第 15 至 19 段)。

## 计划资助

7. 计划资助没有预设资助上限。
8. 计划是以长期运作或周期性重复运作的原则设计，目的是维持有关爱艾滋病病毒预防及 / 或护理的成效。计划亦涵盖超过 50 万港元的大型项目。
9. 响应《香港爱滋病建议策略二零一二至二零一六年》<sup>1</sup>的建议，申请以下5个高风险社群计划资助会优先考虑：
- (a) 男男性接触者；
  - (b) 女性性工作者的男性顾客；
  - (c) 注射吸毒者；
  - (d) 性工作者；及，
  - (e) 爱滋病患者。

## 计划的基本要求

10. 为了更有效地及有效力地投放资源，爱滋病信托基金所资助的计

---

<sup>1</sup> 香港艾滋病顾问局

划应：

- (a) **针对爱滋病感染最多的高风险社群**，以男男性接触者<sup>2</sup>为最急切优先关注的社群，感染最肆虐的范畴应获调配较多的资助；
- (b) **综合监察和评估**以确保在计划不同的阶段达致其目的。这样亦可确保获拨款者问责性及计划的质素。并进一步发展及干预活动提供指引。监察和评估在本地爱滋病活动规划中应占重要及不可决少的一环，并应在制订和推行各种活动的不同阶段中，进行监察和评估；
- (c) 动员有效的小区响应，**鼓励社群合作**和支持难接触社群和易感社群，**加强机构之间的合作**；
- (d) 根据最新情流行病疫情、策略研究所得结果和回应计划的进展，**以实证为本的方式**，鉴定爱滋病预防和治理的需要；
- (e) **深入接触高风险行为社群**和易感社群。**改变行为**的干预活动，应有针对性并必须为目标社群所接受。计划及项目应鼓励目标社群积极参与，加强沟通，赋予让他们有能力，并务求达到更高的覆盖面。

## **优先行动领域**

11. 应着重以下由香港爱滋病顾问局所建议的优先行动领域：

- (a) **加强优先关注社群的有效爱滋病预防措施：男男性接触者、女性性工作者的男性顾客、注射吸毒者及性工作者：**
  - 使之容易获取优质的安全套和润滑剂

---

<sup>2</sup> 在2007/08和2008/09，以男男性接触者为对象的申请书会作特别拨款计划的申请考虑，每个项目为期一年。这两个财政年度之后，特别拨款计划会归入医疗和支持服务及宣传和公众教育，而已男男性接触者为目标计划将会被接纳。

- 为其提供爱滋病和性病自愿性辅导及测试服务
- 主动接触高危及隐蔽之次社群
- 采取有效的干预措施以处理高危行为的社会及心理因素

**(b) 继续提供全面优质的爱滋病治疗、护理和支持服务：**

针对爱滋病病毒感染者制订的复康计划，应着重增强感染者的功能能力、提升其生活质素、加强其自我照顾能力、支持感染者贯彻服食抗逆转录病毒药物及应对治疗所产生的副作用，并提升心理健康及社会融合。

**(c) 缔造一个支持安全性行为、缓害及消除歧视的社会环境：**

藉提高大众对爱滋病、爱滋病病毒及受影响社群的认知，以增强社会对爱滋病病毒感染者的接纳。广泛推广使用安全套作为各种性关系中安全性行为的规范，尤以优先关注组群为要。以生活技能为本的爱滋病教育，应传授能够减低爱滋病病毒传播风险的知识、技能及价值观。敏感度训练亦有助了解和接纳优先关注社群及爱滋病病毒感染者。

**(d) 推行具有策略性讯息依据及负责任的干预措施：**

执行计划时，若能监察及评估行为结果或意图、目标社群的覆盖率及成本等，将有助提升计划的成效及协助了解普罗大众的反应。研究不同结构性干预措施（如以上(c)部所述）引发实际行为改变的主要途径研究，亦有助寻找有效及可持续的爱滋病预防措施。

**(e) 加强本港以内及香港与邻近地区的合作，以联合作出有效响应：**

动员易感社群及爱滋病病毒感染者积极参与应对爱滋病的措施。可在针对互相关连问题的现有计划中增加有关爱滋病的内容。积极探索与邻近地区特别是中国内地在爱滋病预防及健康推广方面的协作。

### ***提交计划申请书日期***

12. 爱滋病信托基金每年接受一次计划申请，申请的截止日期是每年

的八月底的最后的一个工作天。

### **计划期限**

13. 计划可由多个项目组成。申请者可提交涵盖多个项目的计划，为期最长三年。

14. 成功获批计划资助的申请者(“获拨款者”)，应在三年内完成计划。爱滋病信托基金委员会只会在非常特殊的情况下，考虑批准延长计划期限。

### **项目资助**

15. 项目是一次性的活动，通常以短期内推行的原则设计，项目须在一年之内完成。

16. 每个项目的资助上限为 50 万港元。

17. 项目资助的申请不受**第 9 段**所述的香港爱滋病顾问局建议的高风险社群。不在高风险社群内但具有意义和妥善计划的建议书亦可获得考虑。

### **提交计划申请书日期**

18. 爱滋病信托基金每年接受两轮项目申请，截止日期分别是每年的二月底及八月底的最后的一个工作天。

## **项目期限**

19. 成功获批项目资助的申请者，应在一年内完成项目。爱滋病信托基金委员会只会在非常特殊的情况下，考虑批准延长项目期限。

## **计划/项目的续期申请**

20. 计划/项目如需在有关期限届满后续期，申请者须再次提交申请表格，并接受同一套审批程序(详情请参阅**第 33 段**)。申请者还须证明该计划/项目在公共卫生方面有持续的需要，并显示获资助计划/项目有良好的成效和往绩。

21. 为了加快处理续期申请，现有计划负责人可在现有计划第 2 年推行时向委员会递交续期申请，以便委员会提早作出考虑。申请者须先提交进度报告，委员会才考虑其申请。委员会会根据进度报告的内容而考虑其续期申请。申请结果会在现有计划完结前通知申请者，该申请者可妥善就计划续期作好准备和制定未来三年的预算。

## **申请资格**

22. 各类机构，包括学术组织、政府部门、公营服务机构、非政府机构及专业团体，均可向爱滋病信托基金委员会申请拨款资助。

23. 机构的负责人(即行政总裁、董事、主席等)或首席研究员须代表有关机构提出拨款申请。机构或社团必须已根据第 151 章《社团条例》登记；学校必须已根据第 279 章《教育条例》登记；公司则必须在香

港以内成立为法团。

24. 基金不接受个人申请。

25. 机构可与其它机构合作推行建议的计划 / 项目，。而申请者最好是由主导机构以自己的名义提出并须遵从和遵守基金拨款的所有条款及条件。

### **申请限制**

26. 计划及项目的拨款申请必须属非牟利性质。计划 / 项目所得的全部收入须用作推行计划 / 项目的目标。详情请参阅**第 58 段**。

27. 计划 / 项目拨款均属单一次性质。爱滋病信托基金不会就计划 / 项目的完成或续期提供额外资助，或该计划 / 项目日后的经常性开支负上任何责任。

28. 为避免重复资助和确保拨款有效运用，申请获批的计划负责人一般不会再获批项目资助，反之亦然，委员会指明的特殊情况或应委员会所邀而获得豁免者除外。

29. 如提出申请的计划 / 项目有其它资助来源，或正在向其它公营或私营机构申请资助，则须说明其它的资助来源、已获批的资助额或申请发放的资助额等详情。申请者必须避免就同一个计划 / 项目接受重复的资助<sup>3</sup>，并须保证建议书内的计划 / 项目活动的资助没有与获其它公营或私营机构的资助重迭。如有重复的资助，受让人须把整笔拨款

---

3 每一项条款只能接受一个资助来源

退还给受托人。在同一个活动并没有重复接受其它资助的前提下，申请者是可以接受其它资助<sup>4</sup>。如申请同时涉及其它资助，申请者必须在申请书上清楚注明，申请者亦必须以书面通知委员会。

30. 申请者须填写申请表格，该表格可于爱滋病信托基金网站 <http://www.atf.gov.hk> 下载。申请者须提交申请表格正本，连 5 份副本(双面打印于 A4 纸)，以及一份电子副本(以 MS Word(PC)格式储存于光盘内)。申请者须严格遵守申请表格的格式要求。申请者还须以中英文填写申请表格甲及乙部分，以及计划 / 项目的目标和指标。申请者可以提交补充数据，但爱滋病信托基金秘书处并无义务考虑这些补充资料。申请者必须确保提供足够资料，以便基金秘书处迅速处理申请。基金秘书处可要求申请者提供遗漏的重要数据，但此举可能会造成不可避免的延误及逾期情况，但基金秘书处无责任提示申请者提交遗漏的重要数据，和为此而申请延误及逾期而负责。

31. 如计划 / 项目的目的是为高风险社群提供一些有关爱滋病预防服务以及为爱滋病病患者提供一些治疗/照顾/支持的服务，请填妥“申请表甲”。其它申请不包括以上的范围的，例如就新发现作出的研究计划、阐释论据或应用新的学说等，请填妥“申请表乙”。

32. 必须根据申请表格上要求的资料填妥，爱滋病信托基金委员会 / 小组才会作出评审。如申请者未能在限期内提交所需数据，该申请会被视为不完整的申请及不会被进一步处理。

### **处理申请的程序**

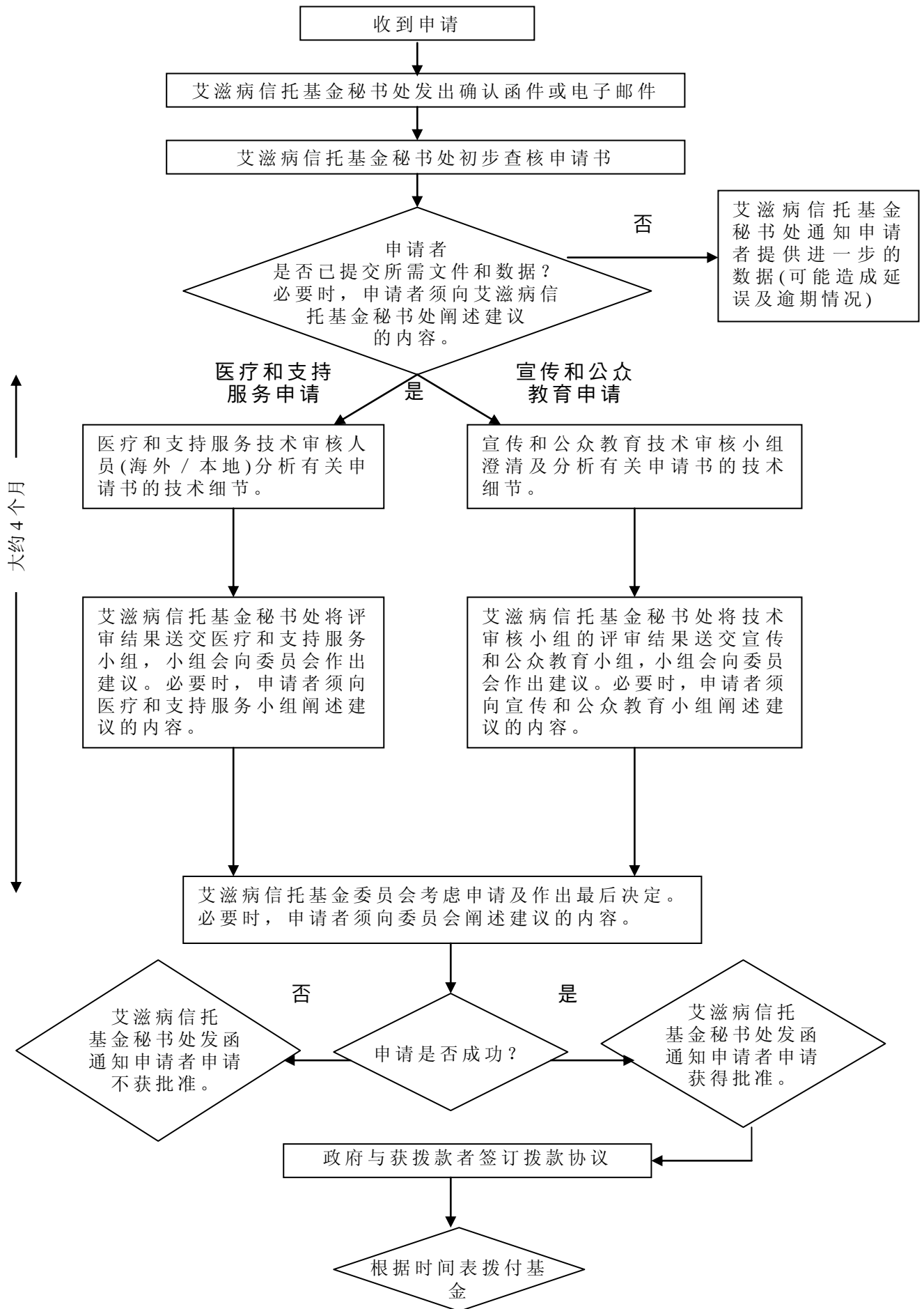
33. 申请必须在限期前送抵爱滋病信托基金秘书处，逾期申请只会留

---

4 申请者可接受多一个资金来源，但已被艾滋病信托基金资助的条款决不能接受任何资助

待下一轮再作考虑。基金秘书处接到申请后，会于十天内发出确认函件或电子邮件认收申请。当所有必需数据齐备后，基金秘书处一般会在 6 个月内通知申请者有关申请结果。为及时发放基金，基金秘书处将会首先通知申请获批者。下列流程图(一)显示评估申请书的程序：

流程图(一)：爱滋病信托基金评估申请书的程序



34. 收到申请后，爱滋病信托基金秘书处将进行初步查核，以确保申请书已填妥，及建议书符合整体的资助准则。

### ***处理医疗和支持服务申请的程序***

35. 医疗和支持服务申请将会交予两名相关范畴的**技术审核人员**(海外或本地)作出独立的评审。每名技术审核人员会就申请向爱滋病信托基金秘书处提交技术审核报告。作出技术审核时会考虑下列因素：

- (a) 目标；
- (b) 方法；
- (c) 纳入的评估机制；
- (d) 基本要求；
- (e) 针对高风险社群；及，
- (f) 优先行动领域。

36. 每名审核人员会就申请书评分。爱滋病信托基金秘书处会将两份技术审核报告交予医疗和支持服务小组考虑。医疗和支持服务小组会向爱滋病信托委员会提出建议，供其作决定及审批。委员会会考虑技术审核人员的报告、医疗和支持服务小组的建议和受托人决定的其它因素而作决定。

### ***处理宣传和公众教育申请的程序***

37. 宣传和公众教育申请将会交予**宣传和公众教育技术审核小组**作出评审。宣传和公众教育技术审核小组或会举行会议讨论有关申请，并就每项申请拟备技术审核报告，提交**宣传和公众教育小组**。作出技

术审核时会考虑下列因素：

- (a) 目标；
- (b) 方法；
- (c) 纳入的评估机制；
- (d) 计划资助的基本要求；
- (e) 针对高风险社群；及，
- (f) 优先行动领域。

38. 宣传和公众教育技术审核小组会就申请书评分。宣传和公众教育小组会向爱滋病信托基金委员会提出建议，供其作决定及审批。委员会会考虑技术审核人员的报告、宣传和公众教育小组和受托人决定的其它因素而作决定。

39. 为了让小组 / 爱滋病信托基金委员会更清楚了解申请书的详细内容，申请者或须提交补充资料，或向爱滋病信托基金秘书处、宣传和公众教育小组或医疗和支持服务小组，又或委员会阐述建议的内容。基金秘书处将会作出适当的安排，确保所有申请者都有平等机会阐述他们的计划 / 项目建议书。

### ***申请的接纳及重新递交***

40. 申请书会被“接纳”、“否决”或“建议重新递交”。无论申请获批准或不获批准，爱滋病信托基金秘书处会将技术审核人员(医疗和支持服务申请) / 宣传和公众教育技术审核小组(宣传和公众教育申请) / 相关的小组 / 爱滋病信托基金委员会的意见转述予申请者。遭否决的申请必须根据技术审核人员(医疗和支持服务申请) / 宣传和公众教育

技术审核小组(宣传和公众教育申请)/相关的小组/爱滋病信托基金委员会的意见作出修改,并只能留待下一轮再次提交。值得支持但技术性不足的建议书将会被建议作出修改及重新提交。如建议书需作出修改或增加必要数据,基金秘书处会代表爱滋病信托基金委员会/其下小组联络申请者以作跟进。重新递交的申请须经过相同的评审程序。

41. 申请如获批准,申请者将须签署附加在批准书中的“接受爱滋病信托基金拨款确认书”。该批准书、爱滋病信托基金拨款确认书、本申请指引、该申请获批者所提交的建议书和预算(以按政府规定作出修改后的版本为准),以及政府不时以书面订明或作出的与计划/项目有关的所有规定、指示及命令,即构成爱滋病信托基金受托人与该申请获批者获基金拨款的全部条款及条件(“拨款协议”)。

42. 拨款协议所涵盖的事项包括(但不限于)获拨款者的义务、拨款金额的发放、审计帐目的开设、及提早终止协议条款。即使有任何具争议性的地方,爱滋病信托基金不会预先把拨款发放给申请获批者。直至爱滋病信托基金受托人与申请获批者成功建立拨款协议时,爱滋病信托基金才会把拨款发放给申请获批者。如成功拨批资助的申请者在批准书发出后十四天内仍未以书面签署“接受爱滋病信托基金拨款确认书”及送回爱滋病信托基金秘书处,爱滋病信托基金委员会将视申请者为已拒绝接受拨款,该申请亦会作撤销论。

## **审批准则**

43. **医疗和支持服务**申请须符合下列条件才会获得资助:

(a) 可直接令病患者和其家人受惠;

- (b) 有明确的范围并可独立推行；
- (c) 附有影响分析和推行方案的程序；
- (d) 备有详尽计划和开支预算；
- (e) 有记录良好、能按时完成计划而又不超支的人士或机构推行；以及
- (f) 建议书所列出的所有服务/活动不会与医院管理局、卫生署、非政府机构、学术组织、专业团体提供的服务/活动以及/或其它爱滋病信托基金秘书处得悉的爱滋病信托基金已资助的服务/活动重迭。

44. **宣传和公众教育** 申请须符合下列条件才会获得资助：

- (a) 可显著预防爱滋病；
- (b) 可灌输预防爱滋病的正确概念；
- (c) 有明确的范围并可独立推行；
- (d) 附有影响分析和推行方案的程序；
- (e) 备有详尽计划和开支预算；以及
- (f) 有记录良好、能按时完成计划而又不超支的人士或机构推行。
- (g) 建议书所列出的所有服务/活动不会与医院管理局、卫生署、非政府机构、学术组织、专业团体提供的服务/活动以及/或其它爱滋病信托基金秘书处得悉的爱滋病信托基金已资助的服务/活动重迭。

45. 在考虑计划 / 项目建议书时，会充分考虑以下因素：

- (a) 建议的计划 / 项目是否有明确的需要；
- (b) 计划 / 项目的性质和范围是否符合爱滋病信托基金的目标；
- (c) 有关计划资助申请，建议的计划是否符合在**第 10-11 段**所述的基

本要求和着重优先行动领域；

- (d) 有关计划资助申请，申请在**第 9 段**所述的 5 个高风险社群计划资助会优先考虑：
  - i. 男男性接触者；
  - ii. 注射毒品人士；
  - iii. 性工作者及其顾客；
  - iv. 跨境人士；
  - v. 爱滋病患者；
- (e) 是否有清晰和相关的目标；
- (f) 非研究活动是否适当；
- (g) 是否有适当的评估及监控方案；
- (h) 资源是否有效运用；
- (i) 措施的科学根据；
- (j) 有关计划 / 项目是否可以引起公众对爱滋病病毒 / 爱滋病的关注；
- (k) 计划 / 项目的覆盖面及直接受益人数；
- (l) 建议计划 / 项目的实施时间表有否妥善安排，可行及合理；
- (m) 建议预算是否合理，整体上是否具成本效益以及每一项支出有适当的理据阐释；
- (n) 申请者的技术和管理能力；
- (o) 申请者在进行有关计划 / 项目 / 研究以及筹办同等规模活动方面的往绩和经验；
- (p) 建议的计划 / 项目是否更适合由其它来源资助；以及
- (q) 建议的计划 / 项目会否与其它小区项目重迭。

46. 在考虑研究建议书时，会充分考虑以下因素：

- (a) 研究者的资格 / 相关经验；

- (b) 研究对公共卫生的重要性；
- (c) 研究及分析的方法是否适当；以及
- (d) 资源是否有效运用。

47. 基础科学研究，例如爱滋病病毒 / 爱滋病的分子 / 基因研究，将不获考虑。

48. 获拨款者在发布关于受资助研究的数据前，必须事先得到爱滋病信托基金委员会的准许。委员会保留获得所有研究数据(包括原始数据、结果、成果和建议)的权利。

### **项目预算**

49. 申请者须依照“个别项目的财政预算”或“财政预算”部分(即是计划申请书的丁部分)的格式，提供整个计划 / 项目的详尽细项预算。申请者须提供适当的财政理据。预算可包括员工开支、家具及设备费用、培训费用及行政费用。拨款将包括执行获批准计划 / 项目的所有支出，但审计费用并不计算在内。不过，下列项目预算一般将不获考虑：

- (a) 杂费或杂项开支
- (b) 茶点
- (c) 遣散费

50. 附件载有一套定价标准，就某些设备及家具的预算开支，以及计划 / 项目员工的合理薪酬定出上限，以供申请者参考。申请者必须确保这些项目的预算开支符合市场价格。设备及家具归纳为行政费用。如总行政费用超出总预算开支的 5%或以上，申请者必须提供适当的理

由。

51. 申请者必须确保所预算的员工开支足够应付所有雇用员工的开支(例如强制性供积金、员工保险)。

52. 申请者如向基金申请助学金用作训练、修读或研究相关学科，则须清楚显示修毕课程后会对该计划 / 项目有所裨益，例如申请人会学以致用，从事与爱滋病病毒有关的工作。申请者如获基金资助修读建议的课程，则可能须参与协助非政府机构的工作，或进行小区教育服务，以分享所学的专门知识。

53. 拨款不得用作开设固定职位或支付经常性开支。从事获批准的计划 / 项目的员工应通过公开和公平的程序招聘。

54. 获拨款者在采购与计划 / 项目有关的物品和服务时，须要求多个供货商提供报价(请参阅第 55 段)，以符合公平竞争原则，并须根据既定准则作出评估，以确保过程公开和物有所值。

55. 采购物品和服务的价值如：

(a) 不超逾 5 万港元，则须取得多于一份的书面报价单，并应选择价格最便宜的报价；以及

(b) 5 万港元以上但不超逾 143 万港元，则至少须取得五份书面报价单，并应选择价格最便宜的报价。

(c) 超过 143 万港元，须预先获得委员会书面同意。

56. 有关家具及设备费用，请参阅**第 76 段**。

## 财政安排

57. 获拨款者只可依照经批准的预算执行该计划 / 项目，不得将拨款用于其它用途。如申请者预期计划 / 项目会带来收入，则必须在申请书上说明。

58. 获拨款者必须在一家香港持牌银行开设有息港元户口，独立存放基金批拨的款项。获拨款者在收到拨款后，须在指定项目账户中支付及保存未支用的款项。获拨款者不得为了任何目的而提取拨款所产生的利益。于计划 / 项目推行期间所产生的银行利息收入，必须归还爱滋病信托基金，而不得用于计划 / 项目中。**第 26 段**所述的不适用于此利息收入，并且不得用作抵销超出获批准拨款的任何亏损。计划 / 项目的预期收入将在计算拨款净额时，用作抵销开支总额。获拨款者须将计划 / 项目所产生的所有收入存入指定的银行账户。只有获拨款的机构的获授权代表，才可以从该户口支取款项。除下文**第 61 段**规定外，尚未使用的款额必须一直存放于该户口内。

59. 开设独立银行账户的要求并不适用于政府部门，政府部门可以将拨款存入政府的一般银行账户。在这种情况下，申请者要开设分类帐账户，以便另外列明计划 / 项目的收入及支出。

60. 计划 / 项目开始日期前所引致的开支，不会获爱滋病信托基金发还。为免产生疑问，爱滋病信托基金不会就计划 / 项目支付任何拨款以外的费用、成本、开销及支出。事先未经爱滋病信托基金委员会的书面批准，不得重新分配拨款或者修改获批准计划 / 项目的内容(即使不涉及额外拨款)。(详情请参阅**第 87 至 89 段**。)委员会有权根据情况转变或新增资料而对拨款金额作出修改，委员会若发现任何违反申请

指引条款或违规情况时，可以随时修改、暂停或终止拨款。

61. 所有尚未使用的拨款，包括自收到拨款后至银行账户停用之日应计的所有利息以及其它收入，无论是否仍然保存在**第 58 段**所述的银行账户中，都必须在计划 / 项目结束或被提前终止后两个月内交还爱滋病信托基金秘书处(支票抬头写“HKSARG-AIDS Trust Fund”)。所有超出获批准的拨款金额的亏损，须由获拨款者承担。

62. 在理据充分的情况下，爱滋病信托基金秘书处可按拨款协议停止向获拨款者发放款项或向其取回已发放的款项。

63. 获拨款者须同意遵守拨款协议中列明的拨款条件，并承诺如果违反任何拨款条件，必须将机构收取的全部拨款交还爱滋病信托委员会或爱滋病信托基金受托人。

64. 获拨款者必须同意，银行向受托人表示收到款项之证明，足以代替获拨款者之收款证明，再者，获拨款者提出与此段不付的拨款要求或指示，对受托人并无约束力。

### ***针对项目拨款的财政安排***

65. 百分之九十的获批准拨款会在秘书处收妥“接受爱滋病信托基金拨款确认书”后发放。获拨款者必须在项目结束或被提前终止后两个月内，以爱滋病信托基金委员会满意的方式，提交**第 73 至 75 段**所述的审计帐目及审计师报告、活动报告和最后报告。其余百分之十的拨款会在委员会批准后发放。审计帐必须由项目的负责主管(请参考甲申请表的乙部份)或首席研究员(请参考乙申请表的乙部份)核实，并由根据《专业会计师条例》(第 50 章)第 22 条注册成为专业会计师的独立审

计师审核，或由机构内部的审计师审核并签署所需的审计师报告。以上安排须视乎有关机构的性质而定。(详情请参阅**第 73 至 75 段**。)

### ***针对计划拨款的财政安排***

66. **第一年的百分之一百拨款**会在秘书处收妥“接受爱滋病信托基金拨款确认书”后发放。

67. **第二年的首百分之五十拨款**会在第二年开始时发放。

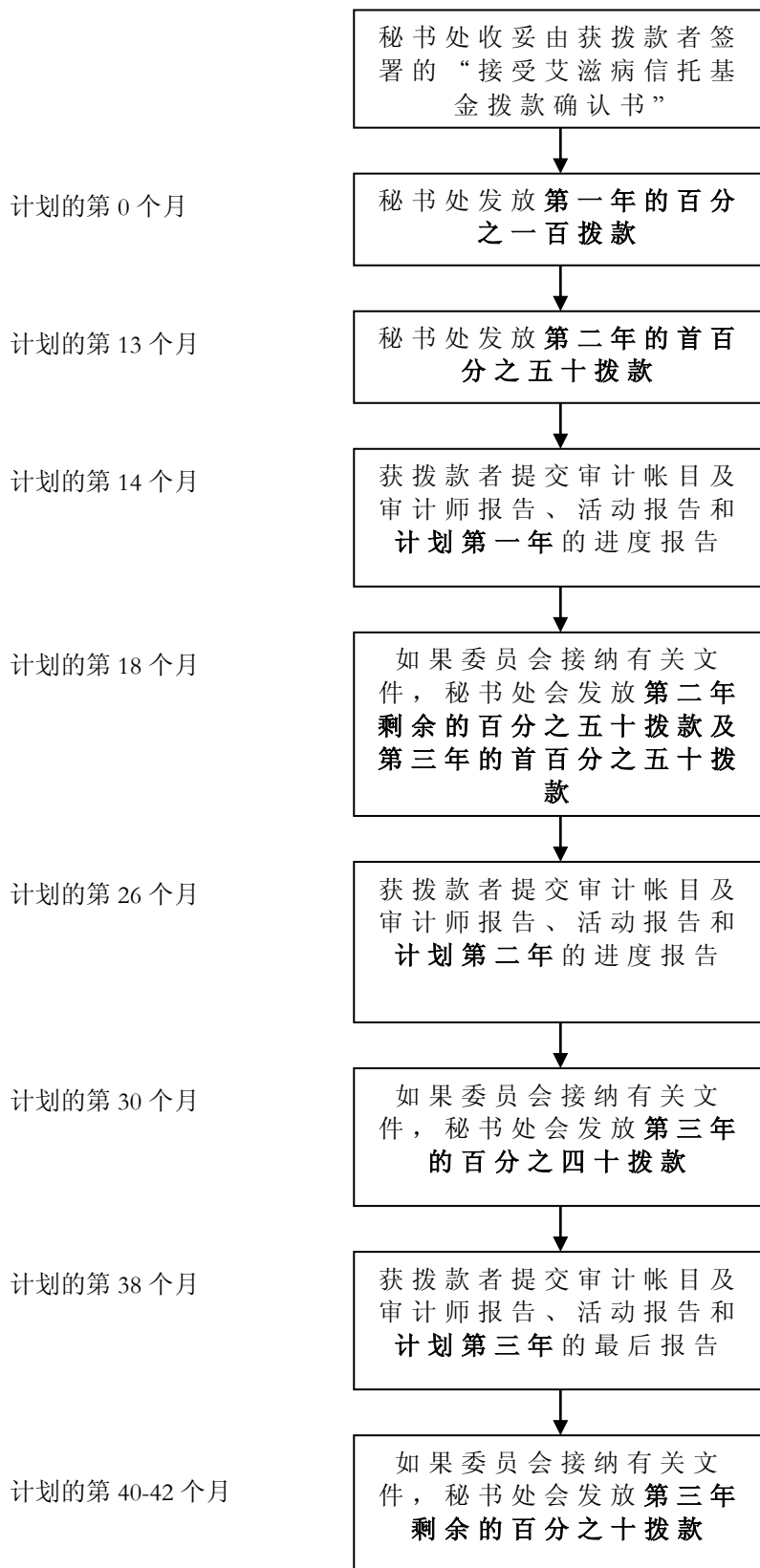
68. 获拨款者必须在计划开始第二年的两个月内，以爱滋病信托基金委员会满意的方式，提交**第 73 至 75 段**所述的审计帐目及审计师报告、活动报告和**计划第一年的**进度报告。如果委员会接纳有关文件，**第二年剩余的百分之五十拨款及第三年的首百分之五十拨款**会在计划第二年的中期发放。

69. 获拨款者必须在计划开始第三年的两个月内，以爱滋病信托基金委员会满意的方式，提交**第 73 至 75 段**所述的审计帐目及审计师报告、活动报告和**计划第二年的**进度报告。如果委员会接纳有关文件，**第三年的百分之四十拨款**会在计划第三年的中期发放。

70. 获拨款者必须在计划结束后的两个月内，以爱滋病信托基金委员会满意的方式，提交**第 73 至 75 段**所述的审计帐目及审计师报告、活动报告和**计划第三年的**最后报告。如果委员会接纳有关文件，**第三年剩余的百分之十拨款**会获发放。

71. 下列流程图(二)显示计划拨款的程序：

流程图(二)：爱滋病信托基金计划拨款的程序



## 会计规定

72. 获拨款者必须备存与获批准的计划 / 项目有关的簿册、帐目，以及相关的记录和数据。这些记录在计划 / 项目结束后仍须保留三年，并且可在任何合理时间供爱滋病信托基金秘书处及审计署的授权人员查阅。

73. 获拨款者须在计划 / 项目结束或被提前终止后两个月内提交审计帐目。审计帐目须包括收支帐目表和审计师报告。帐目涵盖的期间为计划 / 项目开始日至计划 / 项目结束或被提前终止日。

74. 除第 75 段适用的情况外，审计帐目须由计划 / 项目的负责主管(请参考甲申请表的乙部份)或首席研究员(请参考乙申请表的乙部份)核实，并由根据《专业会计师条例》(第 50 章)第 22 条注册成为专业会计师的独立审计师审核。审计师必须就获拨款者在资源运用方面有否遵守以下各项，提出专业意见，包括：政府的规定(包括保存有关的簿册及相关的记录，编制适当的收支帐目表)、拨款协议中的全部条款及条件、本申请指引及政府在计划 / 项目进行期间所发出的书面规定、指示及命令。

75. 备有内部审计师的机构，包括大学、政府部门或公营服务机构，可由内部审计师审核帐目及签署审计师报告。

76. 家具及设备费用须在收支帐目表中记录。家具及设备的拥有权将授予给获拨款者，但是在计划 / 项目结束或被提前终止的三年内，政府有权要求获拨款者转让家具和设备的拥有权并交出这些家具及设备给政府，而其成本及所有开支必须由获拨款者资付。

77. 获拨款者必须偿付及支付他们的审计师。但因审计爱滋病信托基金拨款所引致的额外费用(审计师的报酬)可向爱滋病信托基金申请发还(这些审计费用并非计划 / 项目拨款的一部分), 项目的上限为 \$3,000 港元, 而计划的上限为 \$10,000 港元, 但须获得爱滋病信托基金委员会批准。

### ***成效监控及评估***

78. 申请者若认为拨款不足以完成项目的目标及指标, 则不应接受获批准的拨款。

79. 获拨款者必须确保会达到计划 / 项目的目标及指标、履行责任及按照拨款协议条款及条件运用拨款。如获拨款者未能履行相关责任, 则计划 / 项目的拨款可能会被延迟或终止。

80. 申请者必须在申请表上列明监控及评估方案, 以确保计划 / 项目达到预期目标, 并具体说明评估计划 / 项目成效的方法。评估应着重计划 / 项目的过程、结果和影响, 并应尽可能以量化的方式衡量。申请者可考虑向服务对象进行调查, 以确定计划 / 项目的成效。

81. 爱滋病信托基金委员会成员或秘书处人员可随时视察计划 / 项目的推行情况。委员会成员及/或秘书处职员可能出席或参加获委员会资助的任何活动和项目, 而事前不一定作出通知。获拨款者须协助安排视察。

## 进度报告及最后报告

82. 进度报告及最后报告必须包括一份活动报告、第 73 至 75 段所述的审计帐目及审计师报告，以及并列实际与预算开支的收支结算表。如最后 / 进度报告内未有提及，则活动报告内应阐明项目的 content 大纲、活动的进展、成效和限制以及随后阶段的计划。如未能提交充足的数据和完整的报告令爱滋病信托基金委员会满意，计划 / 项目的拨款可能会被延迟或终止。爱滋病信托基金秘书处没有义务提示或建议获拨款者在拨款协议中的义务。而且爱滋病信托基金秘书处对因数据不足或违反拨款协议而导致延迟拨款发放/终止概不负责。另外，在适用的情况下，审计费用的单据须与其它报告一并提交，以方便发还款项。

83. 填写进度报告和最后报告时须紧遵既定格式。随附的额外数据的篇幅不得超过三张 A4 纸。除最后报告和活动报告外，额外提交的数据将不会被视作最后报告的一部分。爱滋病信托基金秘书处并无义务考虑获拨款者提交的额外数据。如爱滋病信托基金委员会需要额外数据，基金秘书处会另外与获拨款者联络。

84. 进度报告和最后报告的表格已上载于爱滋病信托基金网页：  
<http://www.atf.gov.hk>

### 有关项目拨款

85. 获项目拨款者须提交以下报告(须在预定的项目完成日期后的两个月内提交):

- (a) **最后报告**的正本连同 5 份副本须在预定的项目完成日期后两个月内提交，提交的报告须令爱滋病信托基金委员会满意；

- (b) 涵盖整个项目时期并经执业会计师审核的**帐目报表**，其正本连同 5 份副本须在预定的项目完成日期后两个月内提交。设有内部审计部门的机构，包括大学、政府部门或公营服务机构，可提交由内部审计师审核的帐目报告。
- (c) 一份电子副本的**最后报告**(以 MS Word(PC)格式储存于光盘内)须一并提交。

### 有关计划拨款

86. 获计划拨款者须提交以下报告：

#### **计划第一年：**

- (a) **计划第一年的进度报告**的正本连同 5 份副本，须在计划第二年开始后两个月内提交，提交的报告须令爱滋病信托基金委员会满意；
- (b) **涵盖计划第一年**并经执业会计师审核的**帐目报表**，其正本连同 5 份副本须在计划第二年开始后两个月内提交。设有内部审计部门的机构，包括大学、政府部门或公营服务机构，可提交由内部审计师审核的帐目报告；
- (c) 一份电子副本的进度报告(以 MS Word(PC)格式储存于光盘内)须一并提交。

#### **计划第二年：**

- (d) **计划第二年的进度报告**的正本连同 5 份副本，须在计划第三年开始后两个月内提交，提交的报告须令爱滋病信托基金委员会满意；
- (e) **涵盖计划第二年**并经执业会计师审核的**帐目报表**，其正本连同 5 份副本须在计划第三年开始后两个月内提交。设有内部审计部门的机构，包括大学、政府部门或公营服务机构，可提交由内部审计师审核的帐目报告；
- (f) 一份电子副本的**进度报告**(以 MS Word(PC)格式储存于光盘内)须一并提交。

### **计划第三年**

- (g) **计划第三年的进度报告**的正本连同 5 份副本，须在计划完成后两个月内提交，提交的报告须令爱滋病信托基金委员会满意；
- (h) **涵盖计划第三年**并经执业会计师审核的**帐目报表**，其正本连同 5 份副本须在计划完成后两个月内提交。设有内部审计部门的机构，包括大学、政府部门或公营服务机构，可提交由内部审计师审核的帐目报告；。
- (i) 一份电子副本的**进度报告**(以 MS Word(PC)格式储存于光盘内)须一并提交。

## **计划 / 项目内容或已获批准项目的改动**

87. 如须修改计划 / 项目内容，申请者必须以书面形式提交爱滋病信托基金秘书处。这些要求可能导致拨款延迟发放，秘书处对此概不负责。未事先得到委员会的书面批准，不得调配计划 / 项目已获批准的开支项目，亦不得修改计划 / 项目中已获批准项目(不涉及额外拨款)的任何内容。如未经授权而对计划 / 项目作出任何改动，拨款将被取消或终止。

88. 申请一经委员会批准，追加资助或额外拨款的申请将不获考虑。

89. 爱滋病信托基金委员会有权根据情况的转变而修订拨款金额。若委员会发现任何违反申请指引条款或违规情况时，可随时修订、暂停或终止拨款。

## **免责条款**

90. 所有以获爱滋病信托基金资助计划 / 项目拨款制作的物品（包括网页、视听材料、声音纪录、图像和文字数据）均须载有「本项目 / 计划的爱滋病病毒预防部份由爱滋病信托基金赞助。本物品的内容只代表本机构的意见，并不代表爱滋病信托基金的立场。对于任何因使用本物品所载的任何数据，或因参与本赞助项目 / 计划而引起或与之有关的任何申索、索求或法律责任，爱滋病信托基金概不负责。」

## **分享数据及答谢声明**

91. 所有与获资助计划 / 项目有关的宣传数据或刊物，均须载有答谢爱滋病信托基金的声明。

92. 获拨款者将被视为已同意爱滋病信托基金委员会及政府使用、复印或公布资助计划 / 项目结果及任何有关资料。

93. 公众可透过红丝带中心或爱滋病信托基金网页，获得受拨款资助计划 / 项目的联络人姓名、地址、电话号码、传真号码及计划 / 项目详情。

94. 爱滋病信托基金秘书处或会不时举办公众分享会，检讨爱滋病信托基金的运作进度，并让获拨款者交流和分享在推行成功计划 / 项目和鼓励实践最佳做法方面的经验。获拨款者或须出席这些分享会。

## **终止**

94. 当下列情况，委员会可能会行使绝对酌情权，并在不损害获拨款者的权利和行动下，以书面通知获拨款者三十天内终止计划/项目：

(a) 委员会有理由相信，获拨款者或代拨款者没有遵从拨款协议内的有关条款及条件；

(b) 委员会书面要求获拨款者去完成拨款协议内订明的结果及成效，而获拨款者未能于收到书面通知三十天内完成有关要求；

(c) 委员会有理由相信，申请表内不正确或不完整的陈述，会影响原先的批款决定；

(d) 委员会没有理由相信，获拨款者的目的和活动与计划/项目的目标相符；

## 申请及查询

95. 如对申请基金拨款或其它事宜有疑问，可与爱滋病信托基金委员会秘书处联络：

地址：	爱滋病信托基金秘书处 转交卫生署卫生防护中心 项目管理及专业发展处 九龙亚皆老街 147 C 号 4 楼
联络电话：	2125 2099
传真号码：	2760 0563
电邮地址：	<a href="mailto:atf@dh.gov.hk">atf@dh.gov.hk</a>
网址：	<a href="http://www.atf.gov.hk">http://www.atf.gov.hk</a>

爱滋病信托基金委员会秘书处

二零一二年九月

## 附件 爱滋病信托基金申请的定价标准(二零一二 / 二零一三年)

(只供参考)  
员工

	职位名称	工资(港元\$) (视乎工作性质)	备注
1.	助理社会工作主任	每月 24,715 - 41,495	社会工作学学士学位
2.	社会工作助理	每月 16,825 - 24,715	社会工作学文凭
3.	项目主任	每月 17,000 - 21,300	大学毕业及具备最少三年相关经验
4.	项目助理	每月 10,160 - 16,825	大学毕业
		每月 9,555 - 12,260	非大学毕业
5.	研究助理	每月 11,400 - 17,335	大学毕业
	初级研究助理	每月 9,555 - 12,260	非大学毕业
6.	专业人员	不高于政府总薪级表的薪酬中位数	专业资格
7.	助理专业人员	不高于政府总薪级表的薪酬中位数	助理专业资格
8.	技术员	每月 10,160 - 14,825	会考证书程度*+信息科技或相关科目文凭
9.	文员	每月 10,160 - 12,260	会考证书程度*
10.	员工导师	每小时 500 - 700	相关范畴的著名学者或专业人士
		每小时 300 - 400	相关机构的导师或同等级人士
11.	导师 / 指导员	每小时 160 - 190	持相关机构发出的导师证书或同等程度
12.	兼职 / 学生助理员	每小时 30 - 40	具备大专程度
13.	其它	最低市价	按要求而定

\* 会考证书五科及格，包括英文(课程乙)及中文。

申请者必须确保所预算的员工开支符合法定最低工资。

设备\*\*

	说明	价格(港元)
1.	标准桌面计算机(连显示屏及操作系统)	6,500
2.	笔记本式计算机(连只读光盘及操作系统)	9,000
3.	Office 软件(教育版)	1,200
	Office 软件(完整版)	4,000
4.	雷射打印机	1,600
5.	喷墨彩色打印机	1,000
6.	其它	最低市价

家具\*\*

	说明	价格(港元)
1.	柜	1,000
2.	书架	1,000
3.	其它	最低市价

\*\* 设备及家具归纳为行政费用，如总行政费用超出总预算开支的 5%或以上，申请者必须提供适当的理由。